



МИНИСТЕРСТВО ОБРАЗОВАНИЯ, НАУКИ И МОЛОДЕЖИ РЕСПУБЛИКИ КРЫМ

Государственное бюджетное образовательное учреждение высшего образования
Республики Крым
«Крымский инженерно-педагогический университет имени Февзи Якубова»
(ГБОУВО РК КИПУ имени Февзи Якубова)

Кафедра менеджмента и государственного управления

СОГЛАСОВАНО

Руководитель ОПОП

(подпись)

М.К. Ильясова

(инициалы, фамилия)

«22» 03 2023г.

УТВЕРЖДАЮ

Заведующий кафедрой

(подпись)

А.Р. Ваниева

(инициалы, фамилия)

«22» 03 2023г.

МЕТОДИЧЕСКИЕ РЕКОМЕНДАЦИИ
К НАПИСАНИЮ И ЗАЩИТЕ КУРСОВОЙ РАБОТЫ
ПО ДИСЦИПЛИНЕ «ОРГАНИЗАЦИЯ ПРОИЗВОДСТВА, СНАБЖЕНИЯ И
РАСПРЕДЕЛЕНИЯ В ЦЕПЯХ ПОСТАВОК»

Направление подготовки

38.03.02 Менеджмент

Профиль подготовки


«Логистика и управление цепями поставок»

факультет экономики, менеджмента и информационных технологий

Лист согласования
методических рекомендаций
к написанию и защите курсовой работы
по дисциплине «Организация производства, снабжения и распределения в
цепях поставок»

Составитель методических рекомендаций  М.Н. Стефаненко, профессор,
д-р экон. наук, профессор
(подпись)

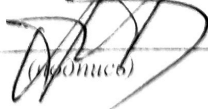
Методические рекомендации к написанию и защите курсовой работы по дисциплине «Организация производства, снабжения и распределения в цепях поставок» рассмотрены и одобрены на заседании кафедры менеджмента и государственного управления
(протокол от «20» 02 2023 г. № 8)

Заведующий кафедрой  А.Р. Ваниева
(подпись) (инициалы, фамилия)

Методические рекомендации к написанию и защите курсовой работы по дисциплине «Менеджмент предприятий гостиничной, курортной и туристической сферы» рассмотрены и одобрены на заседании УМК факультета экономики, менеджмента и информационных технологий
(протокол от «22» 03 2023 г. № 7)

Председатель УМК  К.М. Османов
(подпись) (инициалы, фамилия)

Методические рекомендации к написанию и защите курсовой работы по дисциплине «Организация производства, снабжения и распределения в цепях поставок» рекомендованы к использованию ученым советом факультета экономики, менеджмента и информационных технологий
(протокол от «23» 05 2023 г. № 10)

Председатель ученого совета факультета  А.Т. Керимов
(подпись) (инициалы, фамилия)

СОДЕРЖАНИЕ

Введение.....	4
1. Порядок выполнения курсовой работы.....	5
2. Содержание, структура и объем курсовой работы.....	9
3. Требования к оформлению курсовой работы.....	12
3.1. Общие требования.....	12
3.2. Оформление таблиц.....	13
3.3. Оформление рисунков.....	15
3.4. Оформление формул, ссылок.....	16
3.5. Оформление списка использованных источников и приложений.....	17
4. Подготовка к защите и защита курсовой работы.....	18
5. Рекомендуемая учебная литература.....	21
Приложения.....	23

ВВЕДЕНИЕ

В соответствии с учебными планами подготовки бакалавров направление подготовки 38.03.02 «Менеджмент» всех форм обучения выполняют курсовую работу по дисциплине «Организация производства, снабжения и распределения в цепях поставок».

Выполнение курсовой работы представляет собой один из видов самостоятельной учебной и в то же время научно-исследовательской работы студентов, предназначенный засвидетельствовать качество приобретенных студентами знаний и умений использовать их при рассмотрении теоретических и конкретных практических вопросов в управленческой деятельности.

Выполнение курсовой работы преследует сразу несколько целей:

1) закрепить и углубить теоретические знания, приобретенные студентами в процессе изучения дисциплины «Организация производства, снабжения и распределения в цепях поставок»;

2) развить у студентов навыки самостоятельной работы со специальной литературой, справочниками, источниками статистической информации и т.д.;

3) владеть умением обобщать теоретические материалы, самостоятельно формулировать выводы;

4) привить навыки разработки предложений, обоснования и отстаивания собственной точки зрения по исследуемой проблеме, владеть умением применять приобретенные теоретические знания при решении конкретных практических заданий.

Написание курсовой работы должно способствовать более глубокому усвоению студентами программных вопросов курса. Это требует от них самостоятельного углубленного изучения не только учебной, но и специальной литературы, монографий, статей, которые печатаются в периодических изданиях, научных сборниках и т.д.

Курсовая работа должна содержать элементы научного поиска, направленного на более эффективное решение рассматриваемых вопросов. Для этого нужно осуществить сбор и провести сравнительный анализ информации из разных литературных источников, отыскать и проработать соответствующие статистические материалы, обобщить эти исходные данные и сформулировать собственные выводы и предложения.

Студенты выполняют курсовую работу на основе тщательного изучения и обобщения теоретических положений из соответствующих литературных источников, а также используя фактические данные, приведенные в статистических ежегодниках, научной литературе, периодических изданиях.

1. Порядок выполнения курсовой работы

Выполнение курсовой работы состоит из таких основных этапов:

- 1) выбор и утверждение темы курсовой работы;
- 2) составление и утверждения плана курсовой работы;
- 3) сбор и изучение литературы;
- 4) написания и оформления работы;
- 5) подготовка к защите и защита курсовой работы.

1-й этап – выбор и утверждение темы курсовой работы. Удачный выбор темы является одним из самых существенных моментов качественного выполнения курсовой работы. Тему студенты выбирают самостоятельно, руководствуясь перечнем, который приведен в рекомендованной тематике (приложение А). Если студент желает самостоятельно разработать тему, которая не предусмотрена рекомендованной тематикой, он должен написать заявление на имя заведующего кафедрой менеджмента и государственного управления, в котором должно быть сформулирована тема с обоснованием причин выбора.

Выбирая тему курсовой работы, студентам необходимо учитывать соответствие ее направленности своим научным и практическим (особенно для студентов заочной форм обучения) интересам, разработкам, которые уже имеются, возможностям сбора первичной информации и т.д.

Выбрав тему, студент обращается на кафедру менеджмента и государственного управления с просьбой ее утвердить. Закрепление тем курсовой работы осуществляется на основании протокола кафедры.

Обязанностями научных руководителей являются:

- консультирование студентов по вопросам разработки плана работы, подбора специальной литературы, подготовки отдельных разделов работы;
- контроль за соблюдением студентом регламента подготовки курсовой работы;
- контроль качества курсовой работы;
- подготовка отзыва на курсовую работу с обоснованной характеристикой ее качества в соответствии с определенными критериями оценки.

2-й этап – составление и утверждение плана курсовой работы. План курсовой работы составляется студентом самостоятельно на основе изучения литературных источников относительно выбранной темы. Планом предусматривается введение; 3-4 ключевых, взаимосвязанных, размещенных в логической последовательности разделы, в которых должна быть раскрыта сущность выбранной темы; выводы; список использованных источников. Составленный студентом план обсуждается с научным руководителем, который его корректирует (если в этом есть необходимость) и утверждает.

3-й этап – отбор и изучение литературы. На стадии отбора литературы студент составляет библиографию, в чем ему своими рекомендациями оказывает помощь научный руководитель; полезные советы в процессе отбора литературы можно также получить от работников библиотеки. Значительно ускорит процесс отбора литературы использования алфавитных и

систематических каталогов литературы, реферативных журналов, библиографических справочников и других источников информации, которые есть в библиотеке.

Углубленное изучение подобранной литературы целесообразно начинать с рассмотрения новейших публикаций, поскольку в них освещаются последние достижения в теории и практики логистики. Остальную литературу изучают в хронологическом порядке.

Непосредственное ознакомление с конкретным литературным источником начинают с пересмотра содержания. Главы и параграфы, которые вызывают особенную заинтересованность, следует тщательным образом проработать. Эта работа должна быть направленной на поиск идей и предложений относительно решения проблемных вопросов выбранной темы. Особенное внимание при этом следует сосредоточить на выявлении дискуссионных вопросов, анализа противоположных или противоречивых позиций.

В процесс изучения литературы на отдельных листах или карточках делают конспективные записи, выписки отдельных данных, цитат и тому подобное. Следует обязательно записывать фамилию и инициалы автора книги (брошюры, статьи и т.д.), а также название публикации, издательство, город и год издания, номер страницы. Все это необходимо при использовании выписанных материалов в курсовой работе, чтобы сделать ссылку на первоисточники.

4-й этап – написание и оформление работы. Собранный на предыдущем этапе материал классифицируется, систематизируется и прорабатывается в соответствии с последовательностью пунктов плана курсовой работы; в случае необходимости подбирается дополнительная информация. В курсовую работу следует включать лишь тщательно подобранные и целенаправленно проработанные материалы. На этом же этапе проводятся расчеты, обосновываются предложения, формулируются выводы, подбираются иллюстрации (схемы, графика, таблицы) и осуществляется редактирование. В процессе редактирования улучшается стиль изложения материала, переделываются отдельные части текста, совершенствуется формулировка фраз, проверяются орфография и пунктуация, устраняются архаизмы и языковые штампы. В тексте курсовой работы следует избегать частого повторения одинаковых слов, заменяя их синонимами. Четвертый этап завершается оформлением курсовой работы согласно требованиям, которые перечислены в третьем разделе методических указаний.

5-й этап – подготовка к защите и защита курсовой работы. Выполненная курсовая работа в установленный срок сдается студентами на кафедру менеджмента и государственного управления. При дистанционной форме электронный файл с курсовой работой размещается на платформе Moodle в разделе «Курсовая работа по дисциплине.....». После регистрации курсовая работа передается научному руководителю для проверки и рецензирования. В отзыве научного руководителя отмечаются позитивные стороны и недостатки курсовой работы, осуществляется предварительное

оценивание качества курсовой работы и делается вывод о возможности допуска работы к защите. Обобщенные критерии оценивания качества выполнения курсовой работы и детализированные бальные шкалы приведены в четвертом разделе методических указаний. Если курсовая работа предварительно оценивается в 0-25 баллов, она возвращается студенту для доработки. К переделанной курсовой работы, сданной на перепроверку, обязательно добавляется первоначальная рецензия.

Если научный руководитель дает позитивный отзыв, курсовая работа допускается к защите. Сроки и график защиты работ устанавливаются кафедрой менеджмента и государственного управления. Накануне защиты студент получает свою курсовую работу, чтобы ознакомиться с отзывом и своевременно подготовиться к ответам на замечание, которые в нем содержатся.

Защита осуществляется на открытом заседании комиссии, состав которой определяется заведующим кафедрой, при дистанционной форме на платформе BigBlueButton Moodle. До защиты студент готовит доклад, который демонстрирует результаты исследования, основные выводы, обобщения и предложения, и иллюстрационный материал (таблицы, графики, диаграммы, рисунки). Рекомендованная длительность доклад студента 5-7 минут. Выступление студента должно быть сжатым, кратким, с использованием иллюстрационного материала. Главное назначение таких приложений – детально и наглядно проиллюстрировать те или другие утверждения автора, потому необходимо вовремя ссылаться на соответствующий материал, акцентировать на нем внимание членов комиссии.

В процессе защиты курсовой работы оценивается глубина знаний студента в исследуемой области финансового менеджмента, его умения вести дискуссию, обосновывать и отстаивать собственную точку зрения, отвечать на вопрос. Обобщенные критерии оценивания защиты курсовой работы и детализированные бальные шкалы приведены в четвертом разделе методических указаний.

После обсуждения итогов защиты на закрытом заседании комиссии осуществляется окончательное оценивание уровня выполнения, презентации и защиты курсовой работы по 100-бальной шкале, что учитывает, во-первых, предыдущее оценивание качества курсовой работы научным руководителем (в пределах 0 - 75 баллов), во-вторых, оценивание защиты курсовой работы (в пределах 0 - 25 баллов). После чего данные 100-бальной шкалы оценивания переводятся в 4-бальную и шкалу по системе ECTS в порядке, поданном в табл. 4.1 (четвертый раздел методических указаний).

Решение комиссии относительно оценки курсовой работы объявляется в тот же день, после чего оценка записывается на титульном листе курсовой работы и проставляется в экзаменационную ведомость и зачетную книжку студента.

Для обеспечения четкости организации написания курсовой работы составляется календарный график выполнения работ, который утверждается в начале учебного года, контролируется научным руководителем и кафедрой.

Ориентировочный регламент выполнения курсовой работы приведен в табл. 1.1. За нарушение графика студент может быть не допущен к защите курсовой работы.

Таблица 1.1

Ориентировочный регламент выполнения курсовой работы

Этап	Содержание выполненных работ	Рекомендованные сроки выполнения работ
Выбор и утверждение темы курсовой работы	Студент знакомится с рекомендованной тематикой работ и выбирает конкретную тему, после чего подает на кафедру письменное заявления с просьбой утвердить выбранную тему и назначить научного руководителя	Для студентов дневной формы обучения – на протяжении 1-3-ей недели 3-го семестра Для студентов заочной формы обучения – на протяжении лекционного периода
Составление и утверждение плана курсовой работы	Студент знакомится с литературными источниками по выбранной проблеме, составляет первый вариант плана работы и подает научному руководителю для утверждения	Для студентов дневной формы обучения – на протяжении 4-ой недели семестра Для студентов заочной формы обучения – на протяжении лекционного периода (но не позднее последнего дня сессии)
Подбор и изучение литературы. Проведение исследования	Составление библиографии, углубленное изучение подобранной литературы. Классификация, систематизация и обработка в определенной последовательности пунктов плана курсовой работы собранного материала; в случаи необходимости подбирается дополнительная информация. Формирование собственных выводов по выбранной проблеме исследования. Решать на консультациях с научным руководителем вопросы, которые возникают в период выполнения исследования, с дальнейшим корректированием полученных результатов	Для студентов дневной формы обучения – на протяжении 5-13-ой недели семестра Для студентов заочной формы обучения – на протяжении периода отведенного для самостоятельной работы студентов между двумя очередными сессиями
Написание и оформление работы	Подготовка письменного варианта текста, оформление курсовой работы согласно с требованиями, предоставление конечного откорректированного варианта курсовой работы на кафедру	Для студентов всех форм обучения – работа должна быть представлена на кафедру не позже чем за 4 недели до окончания учебного семестра
Подготовка к защите и защита курсовой работы	Ознакомление с отзывом научного руководителя на курсовую работу. Подготовка к защите и публичная защита результатов исследования в виде выступления на заседании комиссии	Не позже чем за 2 недели до окончания семестра

2. Содержание, структура и объемы курсовой работы

Курсовая работа должна содержать четкое и логическое построение. Составными частями курсовой работы должны быть введение, основная часть, выводы, список использованных источников, приложения (в случае необходимости). Вариант структуры курсовой работы приведено в приложении В. Объем курсовой работы должен находиться в пределах 30-50 страниц машинописного текста.

В **введении** к курсовой работе (1-2 страницы) сжато характеризуется современное состояние рассматриваемой проблемы и вопросов, которые требуют решения. В введении обосновывается актуальность темы, четко определяются цель курсовой работы и ее задачи, объект и предмет исследования, характеризуется уровень проработки проблемы в отечественной и зарубежной литературе, выделяются дискуссионные вопросы и нерешенные проблемы, указывается информационная база исследования.

Основная часть – это стержень всей курсовой работы, в ней глубоко и всесторонне раскрывается сущность выбранной темы, ее важнейшие вопросы и проблемы. В этой части работы необходимо показать, как исследуемая проблема с позиций современности освещена в литературе, изложить сущность существующих подходов к ее решению, осуществить их критический анализ, провести сравнение и сформулировать собственную точку зрения. Изложение теоретических положений должно сопровождаться (по возможности) анализом статистической информации, примерами из практики финансового менеджмента. В этой части курсовой работы студент должен продемонстрировать свои знания по вопросам, которые исследовались, умению обобщать материалы, последовательно их излагать, делать выводы, обосновывать свои предложения.

Основную часть курсовой работы (общим объемом 20-35 страниц) рекомендуется структурно и пропорционально по объему страниц разделить на три-четыре раздела. Рекомендации содержательного наполнения основной части курсовой работы на тему: **«Роль логистического аутсорсинга в повышении экономических показателей деятельности организации»**, которая содержит три раздела, приводится ниже. Однако в зависимости от специфики выбранной проблемы допускается иное построение основной части и содержательного наполнения каждого из разделов.

Первый раздел основной части. В этом разделе обязательно следует представить понятийно-категориальный аппарат исследования, а именно, осветить существующие разнообразные взгляды ученых на сущность основных понятий, которые касаются выбранной проблемы (с обязательной ссылкой на источник информации), рассмотреть их критический анализ, осуществить их критическое сопоставление, обобщение и изложить собственный взгляд. Приводится эволюция разработок относительно предмета исследования, осуществляется их критический анализ. Также в данном разделе должны быть охарактеризованы существующие подходы к классификации и освещенные факторы, которые влияют на предмет исследования.

Пример. В первом разделе основной части рекомендуется:

- осветить существующие взгляды ученых на сущность понятия «конкурентоспособность» (с обязательной ссылкой на источник информации), рассмотреть их критический анализ и изложить собственный взгляд;
- определить роль и место конкурентоспособности продукции в системе управления качеством на предприятии;
- осветить основные причины кризиса на предприятии, и привести обзор законодательства, регулирующего действия в системе управления качеством на предприятии;
- охарактеризовать модели управления качеством на предприятии и раскрыть сущность основных составляющих модели;
- провести сравнительный анализ методов осуществления мониторинга конкурентоспособности продукции в системе управления качеством на предприятии.

Второй раздел основной части. Этому разделу работы обязательно должен быть присущий аналитический характер. В зависимости от характера выбранной проблемы освещаются существующие методики анализа ее исследования, их преимущества и недостатки. В частности, в этом разделе осуществляется анализ системы показателей, которые позволяют оценить различные стороны предмета исследования (уровень, сущность, свойства, особенности, характер изменений, соотношения составляющих).

При написании этого раздела курсовой работы желательно использовать не только знания, приобретенные студентами в процессе изучения дисциплины «Организация производства, снабжения и распределения в цепях поставок», но и знания из таких дисциплин: «Экономическая теория», «Теория менеджмента», «Введение в специальность», «Статистика».

Пример. Во втором разделе основной части предлагается:

- рассмотреть систему показателей, с помощью которых можно оценить конкурентоспособность продукции в системе управления качеством на предприятии;
- исследовать тенденции изменения внутренних и внешних факторов, которые влияют на конкурентоспособность продукции в системе управления качеством на предприятии;
- рассмотреть методики повышения конкурентоспособности продукции в системе управления качеством на предприятии;
- охарактеризовать разработку системы управления качеством на предприятии.

Третий раздел основной части. Этот раздел должен быть максимально насыщенным фактологической информацией, представленной в виде таблиц, диаграмм, графиков, схем и т.д. В зависимости от специфики выбранной проблемы, особое внимание следует уделить освещению особенностей проявления и решения исследуемой проблемы в практике отечественных предприятий (в частности, в зависимости от их отраслевой принадлежности или организационно-правовой формы), широко используя анализ статистической информации относительно предмета исследования.

Информационная база должна включать публикации в периодических изданиях, статистические ежегодники, монографии, специальную литературу по выбранной проблематике.

Также в этом разделе обосновывается целесообразность применения в деятельности отечественных предприятий наиболее эффективных теорий (или их элементов) по теме исследования, предложения относительно возможных путей решения проблем и усовершенствования управленческой деятельности.

Пример. В третьем разделе основной части необходимо:

- исследовать особенности деятельности отечественных предприятий и региона в целом;

- осуществить анализ основных подходов, методов и приёмов по повышению конкурентоспособности продукции в системе управления качеством на предприятии;

- сформулировать механизмы совершенствования системы управления качеством на предприятии с учётом специфических особенностей российской экономики на современном этапе развития;

- обосновать предложения относительно повышения конкурентоспособности продукции в системе управления качеством на предприятии.

Разделы основной части должны быть логично связанными между собой и пропорциональные по объёму страниц. Теоретические положения должны выступать в качестве основы для анализа первичных материалов или статистической информации, а выводы и предложения должны базироваться на изложенных теоретических положениях и проведенном анализе.

В конце каждого из разделов основной части студент должен сделать общий вывод относительно изложенного в данном разделе материала и сделать логический переход к материалу, который представлен в следующем разделе.

В выводах (3-4 страницы) нужно сжато изложить основные результаты проведенных исследований и определить, в какой мере решены задачи и достигнута цель курсовой работы.

Список использованных источников должен включать составленный по действующим правилам перечень всех использованных литературных источников (приложение Г).

Рекомендованная учебная литература для выполнения курсовой работы приведена в пятом разделе методических указаний, перечень специальной литературы зависит от избранной студентом темы. Информационной базой раскрытия практических принципов решения выбранной проблемы является специальная монографическая литература и периодические издания, которые предлагает библиотека ГБОУВО РК КИПУ имени Февзи Якубова.

В приложения, объем которых не ограничивается, выносятся громоздкие таблицы, схемы, рисунки, объяснение и тому подобное.

3. Требования к оформлению курсовой работы

3.1. Общие требования

Курсовая работа должна быть выполнена и оформлена в соответствии с техническими требованиями к научным работам. Текст работы должен быть набран на компьютере и отпечатан на принтере на одной стороне листа белой бумаги формата А4. Шрифт Times New Roman размером 14 пт, через 1,5 интервалы, поля: сверху, снизу, слева, справа – по 2 см; абзацный отступ – 1,25.

Язык курсовой работы – государственный.

Курсовая работа комплектуется в такой последовательности:

- 1) титульный лист;
- 2) содержание;
- 3) введение;
- 4) основная часть;
- 5) выводы;
- 6) список использованных источников;
- 7) приложение (в случае необходимости).

Курсовая работа начинается титульным листом, на котором указаны: название вуза, тема, фамилия автора и другие сведения, которые идентифицируют курсовую работу (форма титульного листа приведена в приложении Б).

После титульного листа находится страница содержания, где приводится перечень заголовков частей курсовой работы и указываются номера страниц, с которых они начинаются. Названия разделов в содержании и тексте должны быть одинаковыми.

Введение, каждый раздел, выводы, список использованных источников и приложения начинаются с новой страницы, а подразделы – сразу после окончания предыдущего.

Страницы следует нумеровать арабскими цифрами, соблюдая сквозную нумерацию по всему тексту, включая приложения. Каждый структурный элемент курсовой работы (введение, главы, заключение, список литературы, приложения) следует начинать с новой страницы (параграфы начинаются не с новой страницы). Иллюстрации и таблицы, расположенные на отдельных листах, включают в общую нумерацию страниц. Номер страницы проставляют в центре нижней части листа без точки.

Текст основной части курсовой работы разделяют на разделы в соответствии с утвержденным научным руководителем плана. Названия разделов записываются в виде заголовков большими прописными буквами. Заголовки разделов следует печатать с абзацным отступлением и без подчеркиваний. Перенесения слов в заголовках не допускается. Точки в конце заголовка не ставятся. Если заголовок состоит из двух предложений, их отделяют точкой. Разделы и подразделы следует нумеровать арабскими цифрами. Разделы должны иметь порядковую нумерацию в пределах всего текста за исключением дополнений (1, 2, 3 и т. др.).

Курсовая работа должна быть стилистически и грамматически правильно оформлена. Стиль изложения должен быть строгим, сдержанным, без проявления эмоций, четким, без орфографических и синтаксических ошибок. При построении предложений желательно использование глаголов, например: «Считается целесообразным предложить...», а не «Я предлагаю...». При изложении материала следует пользоваться общепризнанной управленческой терминологией, обращая внимание на точность ее использования и четкость формулировок. Сокращения слов в тексте курсовой работы и иллюстрациях к ней, кроме общепризнанных аббревиатур, не допускается. Материал в курсовой работе должен быть изложен в логической последовательности. Не допускается перехода к рассматриванию другого вопроса, пока освещения предыдущего не завершено.

Окончательно оформленная курсовая работа подписывается студентом на титульном листе и в сброшюрованном виде в установленный срок сдается на кафедру менеджмента для рецензирования и принятия научным руководителем решения относительно возможности допуска работы к защите.

3.2. Оформление таблиц

Таблицы применяют для наглядности и удобства представления цифрового материала и обобщенного текстового материала. Таблицу следует располагать непосредственно после текста, в котором упоминается впервые, или на следующей странице. Размещать таблицы следует так, чтобы их можно было читать без поворота рукописи; если это невозможно, таблицы размещают так, чтобы рукопись надо было повернуть по часовой стрелке.

Каждая таблица должна иметь название, которое точно и сжато отображает ее содержание. Название таблицы не подчеркивают. Название следует размещать один раз слева над первой частью таблицы, над другими частями таблицы пишут «Продолжение табл. __» с указанием номера таблицы.

Справа над названием таблице пишут слово «Таблица» и указывают на порядковый номер (знак "№" перед цифрами не ставится). Таблицы (за исключением таблиц в приложениях) следует нумеровать арабскими цифрами порядковой нумерацией в пределах раздела. Номер таблицы состоит из номера раздела и порядкового номера таблицы, отделенных точкой, например, «Таблица 2.1» - первая таблица второго раздела.

Таблицы каждого приложения помечают отдельной нумерацией арабскими цифрами с добавлением перед цифрой обозначения приложения. Если в тексте работы есть только одна таблица, то ее помечают «Таблица».

При построении таблицы следует придерживаться сохранения определенных пропорций между ее частями: боковик не может занимать больше, чем треть ее формата, а высота заголовочной части превышать треть высоты таблицы.

Заголовки столбцов и строк таблицы следует печатать с большой буквы, подзаголовки – с маленькой, если они являются продолжением заголовка, или с большой, если они имеют самостоятельное значение.

Форма таблицы имеет следующий вид:

Таблица _____
(номер)

(название таблицы)

Шапка таблицы					
Боковик (заголовки строк)	А	1	2	3	4

Столбцы (колонки)

Заголовки столбцов
Подзаголовки столбцов
Нумерация столбцов
Строки

Заголовки столбцов и строк таблицы следует печатать с большой буквы, подзаголовки – с маленькой, если они являются продолжением заголовка, или с большой, если они имеют самостоятельное значение. В конце заголовка и подзаголовка таблиц точки не ставят, заголовки и подзаголовки столбцов печатают в единственном числе.

Заголовки столбцов, как правило, печатают параллельно строкам таблицы. При необходимости допускается перпендикулярное размещение заголовков столбцов.

Разделять заголовки и подзаголовки боковика и столбцов диагональными линиями не допускается.

Колонку «№ п/п» в таблицу не включают. При необходимости нумерации строк их порядковые номера ставят перед названием заголовка строк. Таблицы слева, справа и снизу, как правило, ограничивают линиями.

Горизонтальные и вертикальные линии, которые размежевывают строки таблицы, можно не чертить, если нехватка их не усложняет пользования таблицей.

Допускается размещение таблицы вдоль длинной стороны листа.

Если строки или столбцы таблицы выходят за формат страницы, то таблицу делят на части, какие размещают одна под одну или рядом, при этом в каждой части таблицы повторяют ее шапку и боковик.

В случае деления таблицы на части допускается ее шапку или боковик менять, соответственно, номерами столбцов и строк. При этом нумеруют арабскими цифрами столбцы и (или) строки первой части таблицы. Колонки (столбцы) таблицы нумеруют и в том случае, когда на них есть ссылка в тексте курсовой работы. Если в конце страницы таблица прерывается и ее продолжение будет на следующей странице, то в первой части таблицы нижнюю горизонтальную линию, которая ограничивает таблицу, не чертят.

Если все данные, которые приведены в таблице, имеют одинаковые единицы измерения, то ее указывают в названии, отделяя от последней запятой, если разные – в заглавиях столбцов или строк через точку. Обозначение единиц измерения при этом должно отвечать общепринятым стандартам. Текст,

который повторяется в боковике или столбце таблицы и состоит из одного слова, можно заменять кавычками. Если такой текст состоит из двух или больше слов, то при первом повторе его заменяют словами «так же», а дальше кавычками. Заменять цифры и математические символы, которые повторяются в таблице, кавычками не допускается.

Числа в таблице, как правило, должны иметь одинаковое количество десятичных знаков. Мелкие числа приводятся в виде десятичной дроби. Нулевые признаки принято помечать знаком тире «-», отсутствие данных тремя точками «...» или буквами «н.с.» (нет сведений).

Таблицу не следует загромождать лишними подробностями, которые усложняют анализ информации. Необходимо также избегать образования клеточек таблицы, которые не имеют содержания. Когда такие клеточки все же появляются, то в них надо проставить знак «х», который значит, что они не заполняются.

На все таблицы должны быть сделанные ссылки в тексте курсовой работы. При первой ссылке в тексте пишут слово «табл.», при повторных «см. табл.», после чего указывают номер таблицы (без знака «№»).

3.3. Оформление рисунков

В процессе оформления курсовой работы часто используют наглядные иллюстрационные материалы в виде диаграмм, графиков, схем и т.д.

Для всех иллюстраций принято единственное обозначение «Рис.» (рисунок) после которого указывают номер рисунка и тематическое название. Каждую иллюстрацию в курсовой работе (за исключением иллюстраций приложений) следует нумеровать арабскими цифрами с порядковой нумерацией в пределах раздела. Номер рисунка состоит из номеров раздела и порядкового номера рисунка, отделенных точкой (Рис. 3.1)

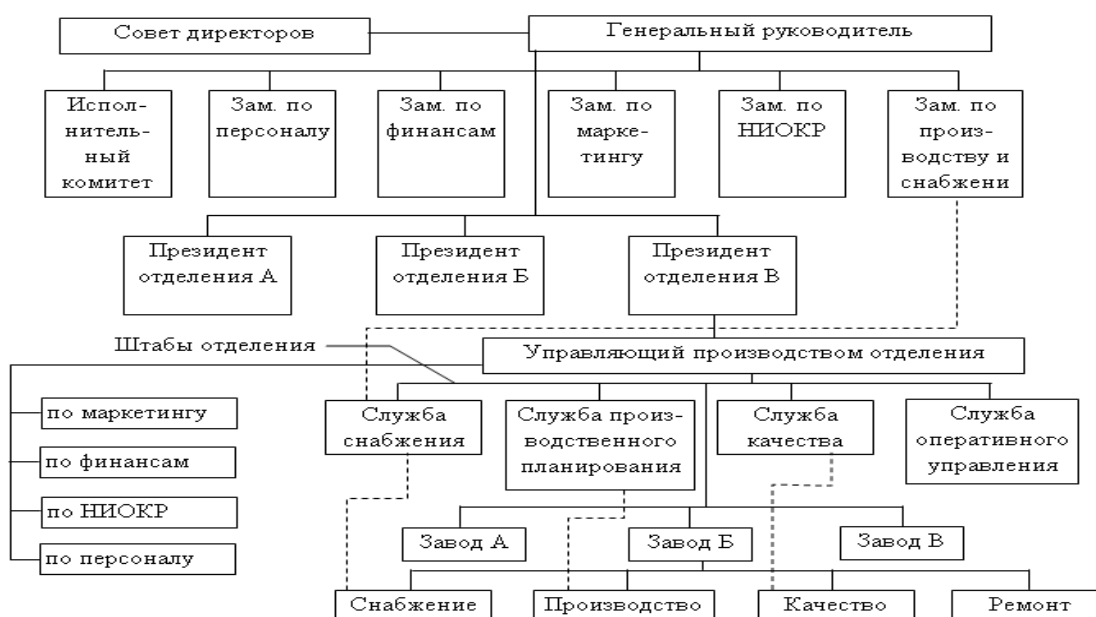


Рисунок 3.1. Организационная структура предприятия

Если рисунок один, его помечают «Рис». Рисунок каждого приложения помечают отдельной нумерацией арабскими цифрами с добавлением перед цифрой обозначения приложения (Рис. Б.2). Номер рисунка и его название размещаются под рисунком. При необходимости под иллюстрацией размещают объяснительные данные. Обозначение «Рис.», номер рисунку и его название размещают после объяснительных данных.

При ссылке на иллюстрацию в тексте курсовой работы называют ее вид (диаграмма, график, схема) и номер. При повторной ссылке на иллюстрацию используют сокращенное слово «смотри» (например, «см. рис. 2.1»).

Все иллюстрационные материалы в курсовой работе размещают после текста сразу после ссылки на них, или на следующей странице, а при необходимости – в приложении. Рисунок (диаграмму, схему и др.), как правило, следует выполнять на одной странице. Если рисунок не помещается на одной странице, допускается переносить его на другие страницы. При этом тематическое название размещают на первой странице, объяснительные данные – на каждой странице и под ними печатают «Рис. ..., лист.», если есть несколько рисунков, и «Рис. 1, лист .», если есть один рисунок. Размещать рисунки следует так, если бы их можно было читать без поворота рукописи. Если это невозможно иллюстрации размещают по часовой стрелке.

3.4. Оформление формул, ссылок

Формулы, которые приводятся в курсовой работе, нумеруются арабскими цифрами с порядковой нумерацией в пределах раздела. Номер формулы состоит из номера раздела и порядкового номера формулы, отделенных точкой, например (1.2)(3.1). Порядковый номер формулы указывают в круглых скобках справа от нее.

Объяснения символов и числовых коэффициентов, которые входят в формулу, если они не объяснялись в тексте, должны быть приведены непосредственно под формулой.

Объяснение каждого символа следует давать с новой строки в той последовательности, в которой символы приведены в формуле. Первая строка объяснения должна начинаться словом «где» без двоеточия.

Ссылки в тексте на порядковый номер формулы дают в круглых скобках, например: ... в формуле (2.1).

Формулы в приложениях нумеруют отдельно арабскими цифрами в пределах каждого приложения с добавлением перед цифрой обозначения приложения, например: ... в формуле (Б.1).

Формулы, которые подаются одна за другой и не разделены текстом, отделяют запятой.

На информацию, которая заимствована из других источников (формулы, таблицы, схемы, графика, выводы и тому подобное), а также на цитаты, которые приводятся в тексте курсовой работы, обязательно должны быть сделаны ссылки. Ссылки даются сразу после окончания цитаты или в квадратных скобках, где указывается порядковый номер источника в списке

литературы и соответствующая страница источника (например: [4, с. 35]), или под текстом этой страницы в виде сноски, в которой указывают фамилию и инициалы автора, название источника, издательство, год издания и страницу.

3.5. Оформление списка использованных источников и приложений

В курсовой работе обязательно должен быть список использованной при ее написании учебной, специальной, справочной, статистической и периодической литературы, который имеет сплошную нумерацию.

Наиболее распространенным способом группирования литературных источников у списка литературы является их размещение по алфавитному порядку (по первой букве фамилии автора или первого слова названия литературного источника). Набор элементов библиографического описания литературных источников разных видов (учебник, учебное пособие, монография, статья, переводное издание, статистический ежегодник, оригинальное зарубежное издание, конспект лекций и т.д.), способ написания каждого элемента, использования знаков препинаний и тому подобное приведены в приложении Г.

Использованные источники располагаются в следующей последовательности (с единой нумерацией):

1. Законы РФ, Указы Президента РФ.
2. Постановления и решения Правительства РФ и субъектов РФ.
3. Инструкции и справочная литература.
4. Научная литература (в алфавитной последовательности авторов, а если они не указываются, то – названий).
5. Источники на иностранных языках (в порядке латинского алфавита).
6. Электронные источники.

В процессе оформления курсовой работы иногда возникает потребность в обогащении ее текста приложениями. Приложения, как правило, содержат промежуточные математические расчеты, первичные материалы, громоздкие таблицы и другие материалы вспомогательного характера. Приложения размещаются после списка использованных источников в порядке появления ссылок на них в тексте курсовой работы.

Приложения обозначают заглавными буквами русского алфавита, начиная с А, за исключением букв Ё, З, Й, О, Ч, Ъ, Ы, Ь. После слова «Приложение» следует буква, обозначающая его последовательность. Все приложения должны иметь названия. Приложения могут быть разделены на разделы, подразделы, которые нумеруют в пределах каждого приложения. Перед номером ставится обозначение этого приложения.

Каждое приложение должно иметь тематическое заглавие и начинаться с новой страницы с указанием вверху в середине страницы слова «Приложение» и его обозначением. Если приложений несколько, они нумеруются по очереди арабскими цифрами без знака «№».

4. Подготовка к защите и защита курсовой работы

Выполненная студентом курсовая работа в установленный срок сдается на кафедру и после регистрации передается научному руководителю для проверки и рецензирования. При дистанционной форме электронный файл с курсовой работой размещается на платформе Moodle в разделе «Курсовая работа по дисциплине...». Курсовая работа может быть допущена к защите, если уровень оригинальности исследования составляет не менее 50%.

В отзыве научного руководителя отмечаются позитивные стороны и недостатки курсовой работы, осуществляется первичное оценивание качества курсовой работы, по результатам которого в конце отзыва определяется количество баллов (в пределах 0-75) и делается вывод о возможности допуска работы к защите. Обобщенные критерии оценивания качества выполнения курсовой работы и детализированные балльные шкалы приведены в табл. 3.

Если курсовая работа предварительно оценивается в 0-25 баллов, она возвращается студенту для доработки. К переделанной курсовой работе, сданной на перепроверку, обязательно добавляется первоначальная рецензия.

Если научный руководитель дает позитивный отзыв (курсовая работа предварительно оценивается в 30-75 баллов) она допускается к защите.

Сроки и график защиты работ устанавливаются кафедрой менеджмента. Накануне защиты студент получает свою курсовую работу, чтобы ознакомиться с отзывом и своевременно подготовиться к ответам на замечание, которые в нем содержатся.

Защита осуществляется на открытом заседании комиссии, состав которой определяется заведующей кафедрой, при дистанционной форме на платформе BigBlueButton Moodle.

До защиты студент готовит доклад, который демонстрирует результаты исследования, основные выводы, обобщения и предложения, и иллюстрационный материал (таблицы, графика, диаграммы, рисунки) для всех членов комиссии. Рекомендованная длительность доклад студента 5-7 минут. Выступление студента должно быть сжатым, конкретным, с использованием иллюстрационного материала. Главное назначение таких материалов – детально и наглядно проиллюстрировать те или другие утверждения автора, потому необходимо вовремя ссылаться на соответствующий материал, акцентировать на нем внимание членов комиссии.

В процессе защиты курсовой работы оценивается глубина знаний студента в исследуемом вопросе финансового менеджмента, его умения вести дискуссию, обосновывать и отстаивать собственную точку зрения, отвечать на вопрос. Обобщенные критерии оценивания защиты курсовой работы и детализированные балльные шкалы приведены в табл. 4.1

После обсуждения итогов защиты на закрытом заседании комиссии осуществляется окончательное оценивание уровня выполнения, презентации и защиты курсовой работы по 100-балльной шкале, которая учитывает:

Таблица 4.1

Параметры и критерии оценивания курсовой работы

Требования к курсовой работе	Примечания	Количество баллов максимальное	Количество баллов фактическое
Структура работы	<p>Курсовая работа должна включать: титульный лист;</p> <ul style="list-style-type: none"> - содержание: - введение: - 3 главы, включающих параграфы; - заключение (выводы автора по работе); - список литературы; - приложения. 	10	
Полнота раскрытия темы	<p>Работа должна демонстрировать достижение сформированных целей и выполнение поставленных задач. Все вопросы, указанные в Содержании, должны быть раскрыты. Представленный материал способствовать раскрытию темы, освещению сущности исследуемой проблемы, основных точек зрения российских и зарубежных авторов по дискуссионным вопросам, анализу происходящих изменений в законодательных и инструктивных материалах.</p>	20	
Самостоятельность написания работы	<p>Работа должна быть написана студентом самостоятельно, использование материалов литературных источников и правовых актов должно быть оформлено в виде шпат и ссылок. Должна быть раскрыта собственная позиция автора по проблемным вопросам с соответствующей</p>	10	

	аргументацией.		
Стиль изложения	Стиль изложения должен быть научным, не допускается изложение от первого лица, а также разговорная или публицистическая стилистика.	5	
Правильность и аккуратность оформления	Работа должна быть аккуратно оформлена: напечатана на компьютере, прошита, страницы пронумерованы. Оформление работы должно соответствовать методическим рекомендациям (шрифт, отступы и интервалы, ссылки, таблицы и рисунки, список использованной литературы и т.д.)	10	
Качество расчетно-аналитической части работы	Расчетно-аналитическая часть курсовой работы должна быть выполнена на основе с статистического и фактического материала за последние 2-3 года, представленного в виде таблиц, диаграмм, графиков и т.д. По результатам анализа должны быть сделаны выводы.	20	
Сроки представления	Работа должна быть представлена в установленные кафедрой сроки	-10*	
Замечания по работе			
Предварительная оценка		75	
Оценка защиты курсовой работы		25	
Итоговая оценка с учетом защиты		100	
Итоговая оценка по 5-ти балльной шкале	85-100 «отлично (5)»; 70-84 «хорошо (4)»; 50-69 «удовлетворительно (3)»; менее 50 - «неудовлетворительно (2)»		

После обсуждения итогов защиты на закрытом заседании комиссии осуществляется окончательное оценивание уровня выполнения, презентации и защиты курсовой работы по 100-бальной шкале, которая учитывает:

1) предыдущее оценивание качества курсовой работы научным руководителем - 0-75 баллов;

2) оценивания защиты курсовой работы - 0-25 баллов.

После чего данные 100-бальной шкалы оценивания переводятся в 4-бальную по критериям, приведенным в табл. 4.2.

Таблица 4.2

Уровни формирования компетенции	Сумма баллов по всем формам контроля	Оценка по четырехбальной шкале
		курсовой работы
Высокий	90 – 100	отлично
Достаточный	74-89	хорошо
Базовый	60-73	удовлетворительно
Компетенция не сформирована	0-59	неудовлетворительно

Решение комиссии относительно оценки курсовой работы объявляется в тот же день, после чего оценка записывается на титульном листе курсовой работы и проставляется в экзаменационную ведомость и зачетную книжку студента.

Студенты, получившие на защите курсовой работы неудовлетворительные оценки, не явившиеся на защиту без уважительных причин, считаются не выполнившими учебный план и проходят защиту повторно.

5. Рекомендуемая учебная литература

1. Воронова, Д. Ю. Управление цепями поставок : учебное пособие / Д. Ю. Воронова. — Оренбург : ОГУ, 2019. — 169 с. — ISBN 978-5-7410-2355-6. — Текст : электронный // Лань : электронно-библиотечная система. — URL: <https://e.lanbook.com/book/159912>

2. Медведев, В. А. Информационные системы и технологии в логистике и управлении цепями поставок : учебное пособие / В. А. Медведев, А. С. Присяжнюк. — Санкт-Петербург : НИУ ИТМО, 2016. — 183 с. — Текст : электронный // Лань : электронно-библиотечная система. — URL: <https://e.lanbook.com/book/91392>

3. Лукиных, В. Ф. Логистика : учебное пособие / В. Ф. Лукиных. — Красноярск : КрасГАУ, 2018. — 352 с. — Текст : электронный // Лань : электронно-библиотечная система. — URL: <https://e.lanbook.com/book/130097>

4. Пустынникова, Е. В. Интегрированная логистика : учебное пособие / Е. В. Пустынникова. — Санкт-Петербург : Интермедия, 2017. — 312 с. — ISBN 978-5-4383-0151-6. — Текст : электронный // Лань : электронно-библиотечная система. — URL: <https://e.lanbook.com/book/161339>

5. Сборник учебно-методических комплексов по направлению «Менеджмент»: учебно-методическое пособие / под редакцией Н. Ю. Кониной. — Москва : МГИМО, 2015. — 564 с. — ISBN 978-5-9228-1181-1. — Текст : электронный // Лань : электронно-библиотечная система. — URL: <https://e.lanbook.com/book/65765>

6. Моргунов, В. И. Особенности развития логистических инфраструктур хозяйствующих субъектов Российской экономики : монография / В. И. Моргунов. — Москва : Дашков и К, 2016. — 147 с. — ISBN 978-5-394-02688-1. — Текст : электронный // Лань : электронно-библиотечная система. — URL: <https://e.lanbook.com/book/77279>

7. Руденко, А.Д. ИСПОЛЬЗОВАНИЕ ЛОГИСТИЧЕСКИХ ИНСТРУМЕНТОВ НА ПРЕДПРИЯТИИ / А.Д. Руденко // Проблемы современной науки и образования. — 2014. — № 1. — С. 49-51. — ISSN 2304-2338. — Текст : электронный // Лань : электронно-библиотечная система. — URL: <https://e.lanbook.com/journal/issue/297126>

8. Merembayeva, A.S. THE MAIN FOCUS OF DEVELOPMENT OF THE TRANSPORT SYSTEM OF THE REPUBLIC OF KAZAKHSTAN AND THE WORLD EXPERIENCE / A.S. Merembayeva // Central Asian Economic Review. — 2015. — № 3. — С. 135-144. — ISSN 2224-5561. — Текст : электронный // Лань : электронно-библиотечная система. — URL: <https://e.lanbook.com/journal/issue/302381>

9. Бутрина, Ю.В. ФОРМИРОВАНИЕ СИСТЕМЫ ПОКАЗАТЕЛЕЙ ДЛЯ ИЗМЕРЕНИЯ И ОЦЕНКИ УРОВНЯ ОБСЛУЖИВАНИЯ В ЛОГИСТИКЕ И SCM / Ю.В. Бутрина, П.Я. Тишин // Вестник Приамурского государственного университета им. Шолом-Алейхема. — 2014. — № 1(14). — С. 24-38. — ISSN 2227-1384. — Текст : электронный // Лань : электронно-библиотечная система. — URL: <https://e.lanbook.com/journal/issue/293495>

10. Шиндина, Т.А. КЛАССИФИКАЦИЯ ЛОГИСТИЧЕСКИХ КОНЦЕПЦИЙ И ТЕХНОЛОГИЙ / Т.А. Шиндина // Вестник Южно-Уральского государственного университета. Серия: Экономика и менеджмент. — 2014. — № 1. — С. 189-191. — ISSN 1997-0129. — Текст : электронный // Лань : электронно-библиотечная система. — URL: <https://e.lanbook.com/journal/issue/297062>

11. ЛОГИСТИКА ТОРГОВОГО ОБСЛУЖИВАНИЯ: ИННОВАЦИОННЫЕ ПРОСТРАНСТВЕННО-ТЕРРИТОРИАЛЬНЫЕ АСПЕКТЫ / Ю.Г. Кузменко, И.Ю. Окольнішнікова, И.П. Савельева, Е.Д. Конькова // Вестник Южно-Уральского государственного университета. Серия: Экономика и менеджмент. — 2016. — № 3. — С. 162-174. — ISSN 1997-0129. — Текст : электронный // Лань : электронно-библиотечная система. — URL: <https://e.lanbook.com/journal/issue/308465>

ПРИЛОЖЕНИЕ А

ПРИМЕРНАЯ ТЕМАТИКА КУРСОВЫХ РАБОТ

1. Информационные оптимизационные технологии при управлении цепями поставок (на конкретном примере)
2. Концептуальное проектирование интеллектуальной системы управления цепями поставок (на конкретном примере)
3. Модель системного информационного обеспечения компании, оказывающей логистические услуги
4. Роль виртуальной логистики в цифровой экономике
5. Анализ тенденций развития технологий управления цепью поставок при мультимодальных перевозках
6. Роль логистического аутсорсинга в повышении экономических показателей деятельности организации
7. Разработка системы сбалансированных показателей транспортной компании
8. Оценка эффективности инвестиций в развитие логистической компании
9. Логистическое управление предприятием на основе современных корпоративных и логистических информационных систем
10. Оценка экономической эффективности организации при использовании системы управления запасами организации
11. Анализ тенденций развития розничных торговых сетей, действующих в Республике Крым
12. Применение современных транспортных технологий при управлении транспортировкой грузов
13. Анализ факторов повышения экологичности процесса транспортировки грузов
14. Современные концепции управления производством, анализ их влияния на экономические показатели предприятия
15. Анализ бизнес-процессов в производственной компании
16. Анализ путей совершенствования доставки товаров в фирме
17. Организация системы снабжения предприятия и оценка ее эффективности
18. Управление закупками в логистической системе
19. Оптимизация издержек в процессе закупки материальных ресурсов
20. Совершенствование планирования закупок материально-технических ресурсов в логистической системе
21. Организация нормирования расходов материальных ресурсов на предприятии
22. Организация закупок материально-технических ресурсов в условиях функционирования системы MRP
23. Организация закупок материально-технических ресурсов в условиях функционирования системы «Точно вовремя»

24. Реализация правовых основ закупок и расчетов за поставку
25. Организация использования современных информационных технологий при осуществлении закупок
26. Организация международных закупок
27. Организация управления качеством в логистике снабжения
28. Моделирование логистического цикла закупки
29. Внедрение системы планирование потребности в материалах
30. Организация системы контроля в сфере закупочной деятельности
31. Формирование критериев выбора поставщика при осуществлении процесса закупки в логистической системе
32. Организация внедрения электронного снабжения
33. Разработка стратегии снабжения организации
34. Разработка системы управления запасами в цепях поставок
35. Планирование и оценка величины производственных запасов в цепях поставок
36. Организация нормирования запасов в звеньях цепи поставок
37. Определение и оптимизация издержек на управление запасами в цепях поставок
38. Разработка стратегии управления запасами в цепях поставок
39. Управление запасами в условиях функционирования системы MRP
40. Управление запасами в условиях функционирования системы «Точно вовремя»
41. Управление запасами в условиях функционирования системы «Канбан»
42. Управление запасами в условиях функционирования системы «Стройного производства»;
43. Управление запасами в условиях функционирования системы «Быстрого реагирования».

ПРИЛОЖЕНИЕ Б

**МИНИСТЕРСТВО ОБРАЗОВАНИЯ, НАУКИ
И МОЛОДЕЖИ РЕСПУБЛИКИ КРЫМ**

**ГБОУВО РЕСПУБЛИКИ КРЫМ
«КРЫМСКИЙ ИНЖЕНЕРНО-ПЕДАГОГИЧЕСКИЙ УНИВЕРСИТЕТ
ИМЕНИ ФЕВЗИ ЯКУБОВА»**

**Факультет экономики, менеджмента и информационных технологий
Кафедра менеджмента и государственного управления**

КУРСОВАЯ РАБОТА

**ПО ДИСЦИПЛИНЕ «ОРГАНИЗАЦИЯ ПРОИЗВОДСТВА, СНАБЖЕНИЯ
И РАСПРЕДЕЛЕНИЯ В ЦЕПЯХ ПОСТАВОК»**

**НА ТЕМУ: «РОЛЬ ЛОГИСТИЧЕСКОГО АУТСОРСИНГА В
ПОВЫШЕНИИ ЭКОНОМИЧЕСКИХ ПОКАЗАТЕЛЕЙ ДЕЯТЕЛЬНОСТИ
ОРГАНИЗАЦИИ»**

Выполнил (а):
студентка 3 курса гр. МЛ-23
очной (заочной) формы обучения
Алиева Э.А.

Научный руководитель:
к.э.н. доцент Ваниева А.Р..

Курсовая работа защищена:
«___» _____
Оценка: _____

Члены комиссии:

Симферополь, 2023

ПРИЛОЖЕНИЕ В

Вариант структуры курсовой работы на тему

«Роль логистического аутсорсинга в повышении экономических показателей деятельности организации»

СОДЕРЖАНИЕ

ВВЕДЕНИЕ

1. ТЕОРЕТИЧЕСКИЕ ОСНОВЫ ЛОГИСТИЧЕСКОГО АУТСОРСИНГА В ДЕЯТЕЛЬНОСТИ ОРГАНИЗАЦИИ

1.1. Роль и значение логистического аутсорсинга в повышении экономических показателях деятельности организации

1.2. Особенности логистического аутсорсинга в деятельности организации

1.3. Методические основы логистического аутсорсинга в деятельности организации

2. АНАЛИЗ И ОЦЕНКА ЛОГИСТИЧЕСКОГО АУТСОРСИНГА В ПОВЫШЕНИИ ЭКОНОМИЧЕСКИХ ПОКАЗАТЕЛЕЙ ДЕЯТЕЛЬНОСТИ ООО «АЛЬЯНС»

2.1. Организационно-экономическая характеристика ООО «Альянс»

2.2. Анализ логистических издержек ООО «Альянс»

2.3. Оценка эффективности логистического аутсорсинга ООО «Альянс»

3. ФОРМИРОВАНИЕ ОСНОВНЫХ НАПРАВЛЕНИЙ ЛОГИСТИЧЕСКОГО АУТСОРСИНГА В ООО «АЛЬЯНС»

3.1. Направления совершенствования логистического аутсорсинга в повышении экономических показателей организации

3.2. Определение направлений снижения логистических издержек на основе аутсорсинга ООО «АЛЬЯНС»

3.3. Экономическая эффективность использования аутсорсинга для снижения логистических издержек в ООО «АЛЬЯНС»

ЗАКЛЮЧЕНИЕ

СПИСОК ИСПОЛЬЗУЕМЫХ ИСТОЧНИКОВ

ПРИЛОЖЕНИЯ

ПРИЛОЖЕНИЕ Г

Образец оформления библиографических описей в списке источников

Вид источника	Пример оформления
Нормативно-правовые акты	<p>- О развитии малого и среднего предпринимательства в Российской Федерации (ред. от 23.07.2013) : федер. закон от 24 июля 2007 г. № 209 ФЗ // Рос. газ. – 2007. – 31 июля.</p> <p>- Доклад министра образования Российской Федерации В.М. Филиппова на расширенном заседании итоговой коллегии от 21 февраля 2001 г. // Стандарты и мониторинг в образовании. - 2001. - № 2.</p> <p>- Генеральное соглашение между общероссийскими объединениями профсоюзов, общероссийскими объединениями работодателей и Правительством РФ на 2002-2004 гг. // Российская газета. -2002.- 19 января.- С. 4-5.</p> <p>- Трудовой кодекс Российской Федерации от 30 декабря 2001г. №197-ФЗ Принят Государственной Думой 21 декабря 2001 года, Одобрен Советом Федерации 26 декабря 2001 года/Российская газета, 2001.31 декабря (в ред. Федеральных законов 24.07.2002, № 97-ФЗ, от 24, 25.07.2002 № 116-ФЗ, 30.06.2006 № 90-ФЗ).</p>
Государственные стандарты и сборники документов	Библиографическая ссылка. Общие требования и правила составления : ГОСТ Р 7.05-2008. – Введ. 2009-01-01. – М. : Стандартинформ, 2008. – 19 с.
Книги	Леонтьев, В. Е. Корпоративные финансы: учебник для бакалавров / В. Е. Леонтьев, В. В. Бочаров, Н. П. Радковская. – М. : Юрайт, 2014. – 349 с.
Книги под редакцией	Бусов, В. И. Оценка стоимости предприятия (бизнеса) : учеб. для бакалавров / В. И. Бусов, О. А. Землянский, А. П. Поляков ; под ред. В. И. Бусова. – М. : Юрайт, 2013. – 430 с.
Учебные пособия	Жиляков, Д. И. Финансово-экономический анализ (предприятие, банк, страховая компания) : учеб. пособие / Д. И. Жиляков, В. Г. Зарецкая. – М. : КНОРУС, 2012. – 368 с.
Монографии	Імперативи розвитку економіки регіону: [монографія] / [З. О. Адаманова та ін.]; за заг. ред. З. О. Адаманової. – Сімферополь: КРП «Видавництво «Кримнавчпеддержвидав», 2011. – 470 с.
Статьи	Попов Е.В., Власов М.В., Веретенникова А.Ю. Скорость прироста знаний организацией // Экономический анализ: теория и практика. – 2012. – № 18. – С. 2–11.
Переведенные издания	Бригхэм Ю., Эрхардт М. Финансовый менеджмент. 10-е изд. / пер. с англ. под ред. Е.А. Дорофеева. – СПб.: Питер, 2010. – 960 с.
Словари	Краткий экономический словарь / Под ред. А.Н. Азрилияна. - 2-е изд. доп. и перераб. - М.: Институт новой экономики. - 2002. - 1088 с.
Многотомное издание	Кунц Г., О’Доннел С. Управление: системный и ситуационный анализ управленческих функций/ Пер. с англ. Том 1. - М.: Прогресс, 1981. - 495 с.
Web-сайт	Рябых Д. Наиболее распространенные финансовые показатели // сайт «Корпоративный менеджмент» http://www.aup.ru/articles/finance/2.htm
Оригинальное зарубежное издание	Robbins P. Stephen. Management: Concepts and Practices. - USA: PrenticeHall, 1986. - 705 p.

Сборник научных трудов	Никитина, М. Ю. О правовой базе деятельности электронного правительства в Австрии / М. Ю. Никитина // Информационное общество : проблемы развития законодательства : сб. науч. работ. – М., 2012. – С. 176-181.
Тезисы докладов	Телятникова, В. С. Проблемы развития малого бизнеса в России / В. С. Телятникова // Россия и мир: в поисках инновационной стратегии: Материалов Междунар. науч.-практ. конф. 19-20 апр. 2012 г., г. Архангельск. – М., 2012. – Ч. 1. – С. 172-178.
Методические материалы	Методические указания по подготовке и защите магистерской диссертации: направление менеджмент 38.04.02 «Менеджмент» магистерская программа «Производственный менеджмент» / Сост. М.Н. Стефаненко, Д.М. Амет-устаева. – Симферополь: РВУЗ «КИПУ», 2014. – 54 с.
Конспект лекций	Конспект лекций по курсу «Организация производства, снабжения и распределения в цепях поставок», прочитанных канд. экон. наук, проф. Соболев С.М. студентам IV курсу спец. 6201 «Менеджмент организации» дневной формы обучения, 2019/2020 учеб. год